

FÉLIX ALFARO FOURNIER

PRÓCER DEL MUSEO DE BELLAS ARTES

José Luis Sáenz de Ugarte

Si tratamos la temática de nuestro Museo de Bellas Artes de Álava cerrado este año por motivos de renovación al trasladar toda la obra religiosa al reciente creado Museo de Arte Sacro que se ha instalado en la Nueva Catedral de Vitoria, inevitablemente acercamos al museo, la figura y recuerdo del mecenazgo del vitoriano Félix Alfaro Fournier, cuyo papel como tal, ha sido siempre considerado amplio, generoso y por supuesto eficaz y válido.

El Museo de Bellas Artes de Álava, denominado en sus orígenes Provincial que comenzó con los fondos de la Diputación Foral de Álava y del Obispado de la Diócesis de Vitoria, tuvo desde un principio la mano generosa y ayuda de Félix Alfaro Fournier, Diputado de Cultura de esta Diputación y miembro de la Real Academia de Bellas Artes de San Fernando. Su posición en estas circunstancias, le permitieron colaborar estrechamente con el museo, en este tiempo de inicios de los cuarenta, carentes de interés en el arte motivado por la escasez cultural y económica, cuando la Diputación alavesa en un 30 de julio de 1941 adquiere el palacio propiedad de Ricardo Augusti con sus jardines para habilitar archivos, hemeroteca, laboratorios, y museos diocesano y provincial, e inaugurados dos años más tarde.

Félix Alfaro Fournier, junto al pintor Carlos Sáenz de Tejada, en aquel tiempo, pudieron conseguir para el museo numerosas obras en los estudios de los pintores notables que entonces residían en Madrid, si bien, Alfaro en su tiempo indicó que quizás se había llegado algo tarde para adquirir más obras, pues el país ya había comenzado el interés cultural por la pintura. No obstante, su amis-



D. Félix Alfaro Fournier

tad con artistas de la talla de Gustavo de Maeztu, los hermanos Zubiaurre, los escultores Julio Beobide de Goiburu, Quintín de Torres, Pablo Uranga y Javier Cortés entre otros, permitieron la entrada al museo de obras de importantes pintores y escultores. Unas obras las adquiere bajo las directrices del Museo de Álava y otras de su fondo particular con donaciones temporales, que se culminan en 1965, cuando pasan definitivamente a la propiedad del patrimonio alavés de forma gratuita y desinteresada.

En su colaboración en favor del museo, Félix Alfaro Fournier, consiguió que importantes obras quedaran en depósito procedentes de los museos de Arte Moderno y Prado de Madrid, llevando a cabo gestiones para adquirir obras de los Uranga, Zuloaga, Salaberria, y Maeztu por citar algunos.

De la valiosa donación a perpetuidad de obras aportadas por Félix Alfaro Fournier a nuestro Museo de Bellas Artes de Álava, ofrecemos de un modo escueto una lista de todas ellas. Hemos podido recopilar hasta un total de 44 pinturas y 11 esculturas, obras que si bien figuran en catálogos de forma dispersa.

consideramos interesante sacarlo a la luz en esta querida revista festiva tan vitoriana de CELEDÓN, concretando dichas donaciones, siempre con el riesgo de posibles e inevitables omisiones, e indicando pintor, título y otros detalles.

Pinturas

Tomás Alfaro Fournier. Dos obras: Puerto y Paisaje de árboles.

Alberto Arrue del Valle. "Pescadora" (adquirida en exposición en Bilbao).

Julio Beobide de Goiburu. "Autorretrato" (dibujo en negro).

Ramón Casas. "Retrato de una joven" (pintor nacido en Barcelona en 1866).

Javier Cortés Echanove. "América-mestizos mejicanos" (adquirida al pintor burgales en su estudio de Madrid)

Ignacio Díaz de Olano. "Desnudo" (obra fechada en Italia en 1895).

Rafael Durancams. "Calatayud" (pintor nacido en Sabadell).

Antonio María de Esquivel. Dos obras: "Retrato de niña" y "Autorretrato" (pintor sevillano del siglo XIX).

Enrique Galwey. "Paisaje". (pintor nacido en 1864).

Ángel Garavilla Achabal. "Aldeanos vascos", (pintor nacido en Lekeitio).

Carlos Haes. "Paisaje". (pintor belga del siglo XIX, la obra la adquiere Alfaro a Víctor Domínguez Barrajo).

Obdulio López de Uralde. Dos obras: "Procesión" y "Vista de Laguardia". (Adquiridas a su autor).

Gustavo de Maeztu. Tres obras: "Ría de Bilbao" (adquirida en Madrid), "Carmen Tortola Valencia" (adquirida en el estudio del pintor Solana), y "Cabeza de mujer" (adquirida en la Galería Toison en Madrid).

José Mallol Zuazo. Dos obras: "Figura femenina" y "Puerto holandés" (pintor nacido en Barcelona en 1910).

Emilio Molina Núñez. "Cabeza de viejo" (pintor nacido en Murcia en 1920).

Pedro Mozos Martínez. "Diligencia", (pintor nacido en Herreros de Valdepeñas, Palencia, en 1915).

Francisco Núñez de Celis. "Acantilado" (pintor nacido en Madrid en 1919).

Francisco Núñez Losada. Dos obras: "Puente de San Martín, Toledo" y "Picos de Europa o desfiladero de la Hermida" (pintor nacido en Candelario, Salamanca).

Benjamín Palencia. "Paisaje" (adquirida en Salón de Arte de Vitoria, en 1956).

Carlos Saénz de Tejada. Podemos contabilizar un total de 21 obras.

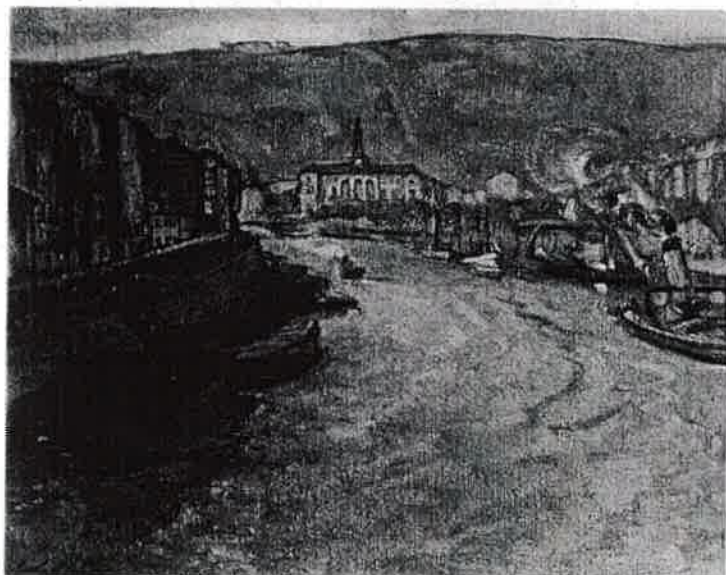
Joaquín Sorolla Bastida. "Retrato de Don Luis López Ballester" (la obra la adquiere Félix Alfaro por intercambio de una espada antigua de su propiedad. El retratado fue autor de obras literarias y gobernador de Málaga, Cádiz y Sevilla).

Pablo de Uranga Díaz de Arcaya. "Fiesta en el caserío".

Juan Valdés Leal. "Cabeza de San Pablo" (así figura en catálogos, pero en la correspondencia al adquirir la obra Félix Alfaro en 1941 figura como "Cabeza de San Juan". La pintura está atribuida a Valdés que vivió en el XVII. El cuadro hoy figura en el museo de Arte Sacro en Vitoria-Gasteiz).

Joaquín Valverde. "Hilandería" (adquirida en el estudio del pintor, nacido en Carmona, Sevilla en 1896).

Daniel Vázquez Díaz. "Áyila" (adquirida por Alfaro en el Salón de Arte de Vitoria, en una exposición individual del pintor).



Evaristo Valle. "Rincón asturiano" (pintor nacido en Gijón en 1873).

Eduardo Vicente. "Escaparate" (Alfaro tuvo correspondencia con este pintor).

Ramón Zubiaurre. Tres obras: "Autoridades de mi aldea", "Busto de viejo, o Ignacio", "Dulcísima Mirentxu" (algunas de ellas, Alfaro las adquiere en su estudio en Madrid).

Valentín Zubiaurre. Cuatro obras: "Familia vasca" y "Salida de las lanchas" (ambas adquiridas en el Salón de Arte de Vitoria. "Manzanas y peras" y "Viejos vascos", (esta última adquirida en su estudio en Madrid).

Ignacio Zuloaga. "Retrato de señora", (dibujo del pintor eibarrés, que lo adquiere Alfaro, a través del escultor Julio Beobide, según correspondencia fechada en junio de 1955).

esculturas

Mariano Benlliure "El hijo del poeta Enrique de Mesa" (busto fechado en 1926,



Alberto Arrieta, Pescadora, Museo Provincial, Vitoria.

que Alfaro adquiere a Leopoldina Benlliure, hija del escultor, en Madrid).

Juan Cristóbal González Quesada. "El pintor Fabián de Castro", (el busto en bronce, está fechado y fundido en París en 1930, obra adquirida por Alfaro en Madrid en 1962 al hermano del escultor).

José Espinos Alonso. "El hombre azul" también figura como "Cabeza de móro", (adquirida en Madrid en 1962 en el estudio del escultor).

José Capuz Mamano. "Figura femenina sedente" (adquirida en 1963 un año antes del fallecimiento del escultor. La talla es de madera).

José Clara Ayats. Dos obras igual tituladas "Cabeza femenina" (escultor nacido en Olot-Girona en 1878).

Quintín de Torre. Dos obras en madera de caoba polieromada, tituladas "Nicodemus" y "San Juan". (Félix Alfaro mantuvo fecunda correspondencia artística con el escultor que tenía un estudio en Madrid. La obra Nicodemus, estuvo presente en la XXI exposición Internacional de Arte en Valencia).

Julio Antonio Rodríguez Hernández. Dos obras: "Moza de Aldea del Rey" y "Busto de la raza" (obras adquiridas a Josefa y Eremia, hermanas del escultor en una exposición celebrada en Madrid en 1954).

Julio Beobide de Goiburu. "Dolorosa", (busto en madera. La obra la adquiere Alfaro en el estudio del escultor que tenía en su villa natal guipuzcoana de Zumaia, con quien mantuvo en la década de los años cincuenta fecunda correspondencia artística).

"Nacimiento Napolitano". Conjunto formado por 46 figuras. De ellas 37 son personajes y el resto animales. En tiempos recientes las vestimentas fueron restauradas por las Hermanas Carmelitas de Arcaya. Son de madera articuladas. La decoración y diseño es obra del pintor Carlos Sáez de Tejada. El nacimiento fue adquirido en Italia por mediación del arquitecto residente en Madrid, Luis M. Feduchi, con intervención del Cónsul de España en Italia. La obra pertenece al barroco del siglo XVIII.